

NovoPen[®] 4

Návod na používanie

Pred podávaním inzulínu si pozorne prečítajte návod na používanie NovoPen[®] 4

Stručný návod nájdete na zadnej strane tohto návodu.



Obsah

Prehľad častí pera **Vnútri obalu**

Úvod **Vnútri obalu**

Dôležité poznámky **1**

Príprava pera na injekciu

Vložte inzulínovú náplň 2

Ak používate bielu a zakalenú inzulínovú suspenziu 5

Nasadzte novú ihlu 6

VŽDY pred podávaním injekcie preskúšajte prietok inzulínu 8

Nastavte dávku 10

Podajte si dávku **12**

Po podaní injekcie **14**

Ako skontrolovať koľko inzulínu zostalo **16**

Ak potrebujete viac ako 60 jednotiek **17**

Ak potrebujete viac inzulínu ako zostalo v náplni **18**

Ako vymeniť použitú inzulínovú náplň **20**

Ako sa starať o pero

Starostlivosť 22

Čistenie 22

Uchovávanie 23

Likvidácia 23

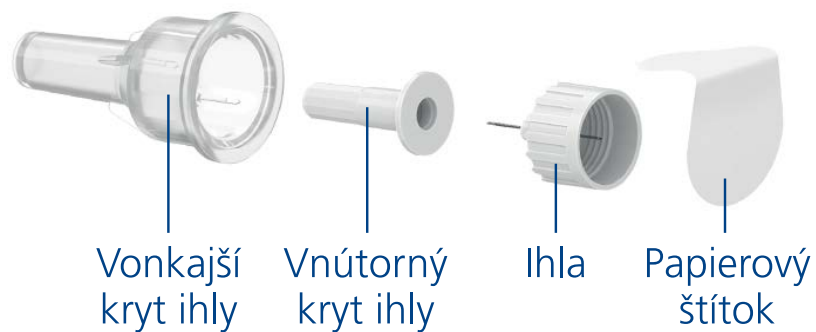
Záruka **24**

NovoPen® 4

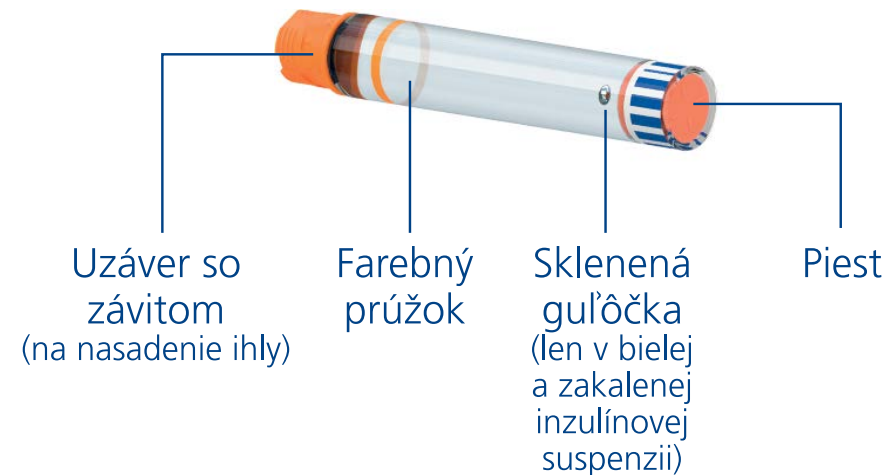
Pero



Jednorazová ihla (vzor)



Inzulínová náplň (náplň Penfill® 3 ml)



Úvod

Ďakujeme, že ste si vybrali NovoPen® 4. NovoPen® 4 je inzulínové pero na opakované používanie.

Pred použitím pera si pozorne prečítajte tento návod – aj keď ste už predtým používali NovoPen® 4 alebo podobný aplikačný systém od spoločnosti Novo Nordisk. Vysvetlí vám všetko potrebné, čo potrebujete vedieť o pere a ako ho používať.

Nepoužívajte NovoPen® 4 bez riadneho zaškolenia od zdravotníckeho pracovníka. Predtým ako začnete liečbu, presvedčte sa, že ste si istý v príprave injekcie pomocou pera.

NovoPen® 4 je injekčné pero na opakované používanie na podávanie inzulínu, ktorý si pacient s diabetom podáva sám. K injekčnému peru sa používajú inzulínové náplne Penfill® 3 ml od spoločnosti Novo Nordisk a jednorazové ihly (dodávané samostatne). Injekčné pero umožňuje používateľovi nastavenie požadovaných dávok od 1 do 60 jednotiek s pridávaním po 1 jednotke.

Pero je určené na opakované používanie, čo znamená, že ho môžete použiť viackrát. Keď spotrebujete všetok inzulín v náplni, jednoducho vymeníte náplň za novú.

NovoPen® 4 je dostupné v striebornej a modrej farbe.

Vždy pred každou injekciou nezabudnite skontrolovať názov a farbu náplne, aby ste sa presvedčili, že obsahuje správny typ inzulínu.

Zámena dvoch inzulínov môže mať vážne zdravotné následky. Preto sa odporúča, ak používate dva typy inzulínu, aby ste prediskutovali so svojím lekárom, ako predísť zámene.

O tomto návode na používanie:

V tomto návode sa postupne uvádzajú pokyny ako používať pero.

Dôležité informácie a doplňujúce informácie sú jasne vyznačené symbolmi, ktoré vidíte nižšie:



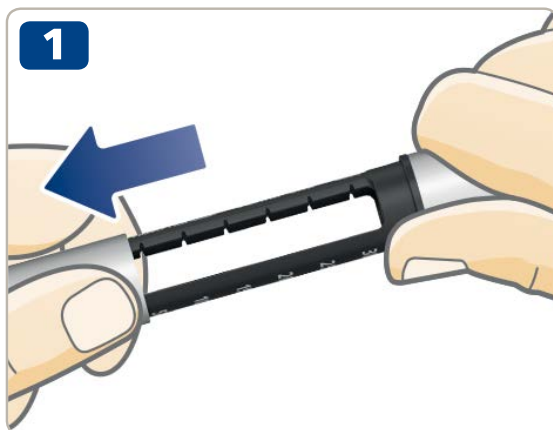
Dôležité informácie

Venujte zvláštnu pozornosť týmto poznámkam, pretože sú dôležité pre bezpečné používanie pera. Ak nebudete dôsledne postupovať podľa pokynov, môžete si podať príliš málo alebo príliš veľa inzulínu, alebo si nepodáte žiaden inzulín.

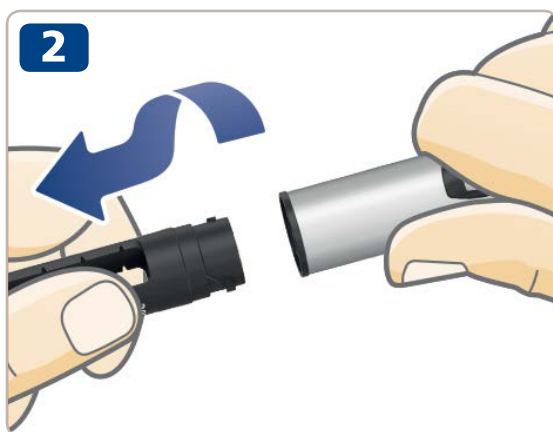
Doplňujúce informácie

- **Ak ste slabozraký alebo máte vážne problémy so zrakom, nepoužívajte NovoPen® 4 bez pomoci.** Požiadajte o pomoc osobu s dobrým zrakom, ktorá je vyškolená v používaní NovoPen® 4.
- **VŽDY pred podaním každej injekcie, preskúšajte prietok inzulínu.** Nepoužívajte pero, ak inzulín nevystrekne z hrotu ihly pri skúške prietoku. Ak nepreskúšate prietok inzulínu, môžete si podať príliš málo alebo príliš veľa inzulínu alebo si nepodáte žiaden inzulín.
- **Ak vám pero spadne,** skontrolujte inzulínovú náplň, či nie je poškodená, napríklad prasknutá. Ak je potrebné, vymeňte náplň za novú.
- **Ak náhodou oddelíte časti pera od seba** medzi jednotlivými podávaniami injekcie, je dôležité preskúšať prietok inzulínu pred ďalším podávaním injekcie. Možno to budete musieť urobiť niekoľkokrát, až dovtedy kým inzulín vystrekne z hrotu ihly. Ak sa inzulín neobjaví, môže sa stať, že si nepodáte žiaden inzulín.
- **NovoPen® 4 je určené na používanie s náplňami Penfill® 3 ml** a jednorazovými ihlami **NovoFine® alebo NovoTwist®** s dĺžkou do 8 mm.
Spoločnosť Novo Nordisk nenesie zodpovednosť za poškodenie pera NovoPen® 4, spôsobené použitím iných pomôcok ako sú vyššie uvedené.
- **Vždy skontrolujte názov a farbu náplne,** aby ste sa presvedčili, že obsahuje ten typ inzulínu, ktorý potrebujete. Ak si podáte nesprávny typ inzulínu, hladina cukru v krvi sa môže príliš zvýšiť alebo príliš znížiť.
- **Vždy noste pri sebe rezervné pero,** inzulín navyše rovnakého typu (typov) ako používate a ihly, pre prípad straty alebo poškodenia.
- **Nikdy neposkytujte pero,** inzulínové náplne a ihly iným osobám. Sú určené len pre vás.
- **Vždy uchovávajte pero,** inzulínové náplne a ihly **mimo dohľadu a dosahu iných ľudí, zvlášť detí.**
- **Vždy noste pero so sebou.** Nenechávajte ho v aute alebo na inom mieste, kde sa môže príliš zahriať alebo ochladiť.
- Opatrovatelia musia **byť pri manipulácii s použitými ihlami veľmi opatrní,** aby predišli riziku poranenia ihlou a prenosu infekcie.

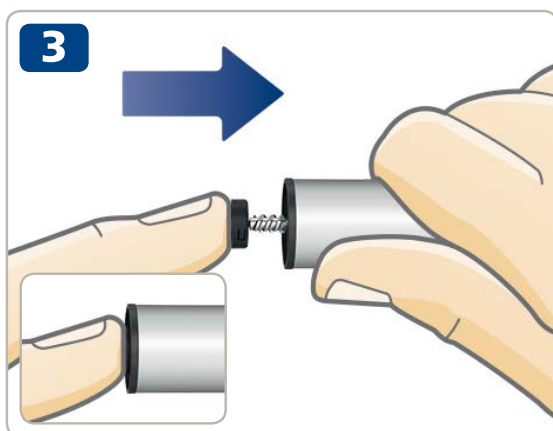
2 Vložte inzulínovú náplň



- Stiahnite kryt pera.



- Odkrúťte držiak náplne. Odložte ho bokom na neskoršie použitie.



- **Tyčový piest sa môže vysunúť** z pera. Ak áno, **zasuňte ho úplne do vnútra**, až kým sa nezastaví.



Tyčový piest a hlava piesta sa môžu pohnúť samovoľne. To je prirodzené a nemá to vplyv na funkciu pera.

- Zoberte novú inzulínovú náplň. Držte čierny držiak náplne a nechajte náplň vkĺznuť uzáverom **so závitom smerom dopredu**, ako je zobrazené. Farba vašej náplne sa môže líšiť od tej na obrázku. Závisí to od typu inzulínu, ktorý používate.

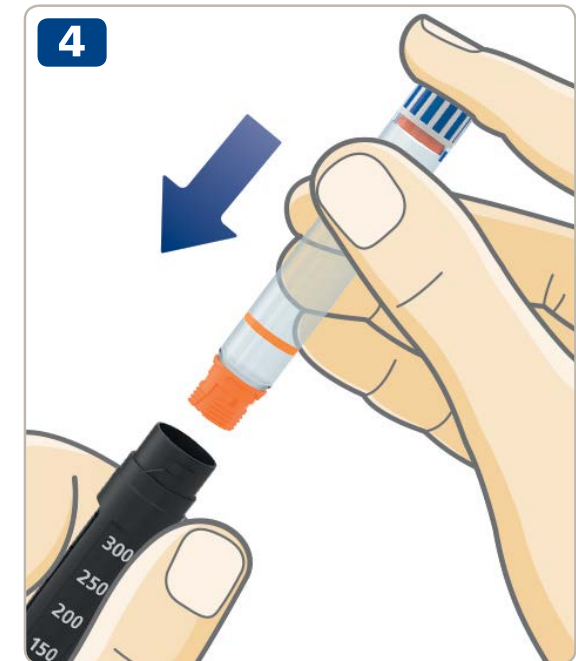


Skontrolujte názov a farbu náplne, aby ste sa presvedčili, že obsahuje ten typ inzulínu, ktorý potrebujete. Ak si podáte nesprávny typ inzulínu, hladina cukru v krvi sa môže príliš zvýšiť alebo príliš znížiť.

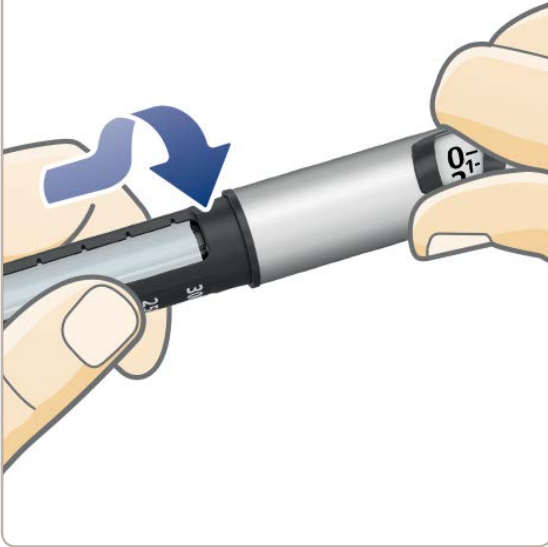
Skontrolujte, či náplň nie je poškodená, napríklad prasknutá. Ako to urobiť, pozrite v písomnej informácii pre používateľa **pre náplň Penfill® 3 ml, ktorá je vložená v balení náplní Penfill® 3 ml**.

Skontrolujte, či inzulín vyzerá tak, ako má vyzerieť. V písomnej informácii pre používateľa pre náplne Penfill® 3 ml nájdete informáciu, ako má váš typ inzulínu vyzerieť.

NovoPen® 4 je určené na používanie s náplňami Penfill® 3 ml a jednorazovými ihlami s dĺžkou do 8 mm NovoFine® alebo NovoTwist®.



5



- Zakrúťte držiak náplne naspäť, tak ako je zobrazené, až kým **nepočujete alebo nepocítite kliknutie.**

Ak používate inzulínovú náplň s bielou a zakalenou inzulínovou suspenziou, **vždy ju tesne pred podávaním injekcie resuspendujte (premiešajte)**. Pozrite písomnú informáciu pre používateľa pre náplň Penfill® 3 ml ako resuspendovať tento typ inzulínu.

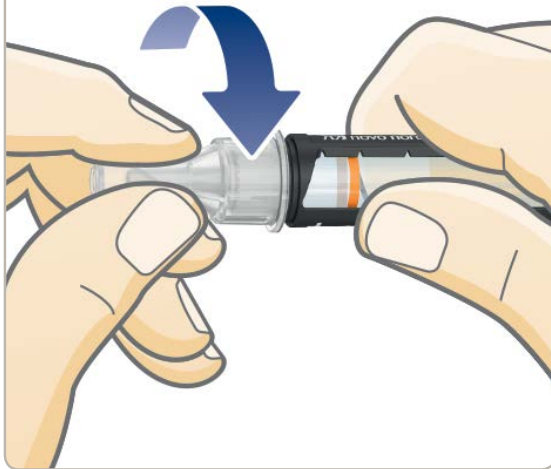
Predtým ako budete resuspendovať inzulín, **presvedčte sa, že vo vnútri náplne** je dosť miesta: Piest musí byť **nad bielym prúžkom** na držiaku náplne, keď držíte pero, ako je zobrazené. To je nutné, aby sa mohla sklenená guľôčka vnútri náplne voľne pohybovať, aby sa resuspendoval inzulín.

Ak je piest pod bielym prúžkom, vymeňte túto náplň za novú, *pozri strany 20-21*.



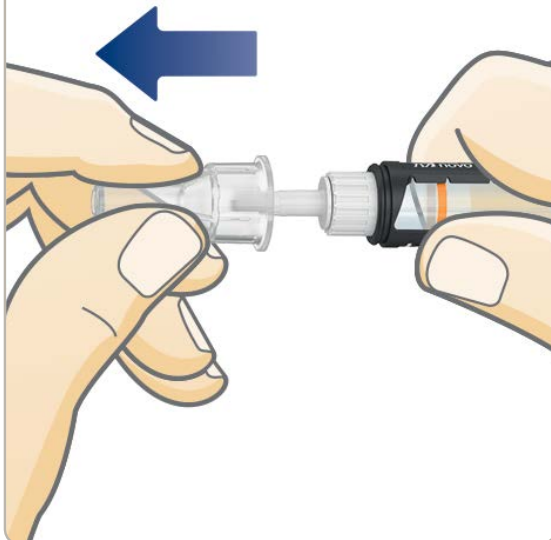
Nasad'te novú ihlu

1



- Zoberte novú ihlu a odtrhnite papierový štítok.
- Zatlačte ihlu **rovno** na pero. **Otáčajte, až kým nie je upevnená.**

2



- Stiahnite vonkajší kryt ihly a odložte si ho. Budete ho potrebovať po podaní injekcie, aby ste ihlu bezpečne odstránili z pera.



Ihla je uzatvorená dvoma krytmi. Musíte dať dolu obidva kryty. Ak zabudnete dať dolu obidva kryty, nepodáte si žiaden inzulín a hladina cukru v krvi sa môže príliš zvýšiť.

- Opatrne stiahnite vnútorný kryt ihly a odhod'te ho. Na hrote ihly sa môže objaviť kvapka inzulínu. To je normálne, ale musíte **aj tak preskúšať prietok inzulínu**.



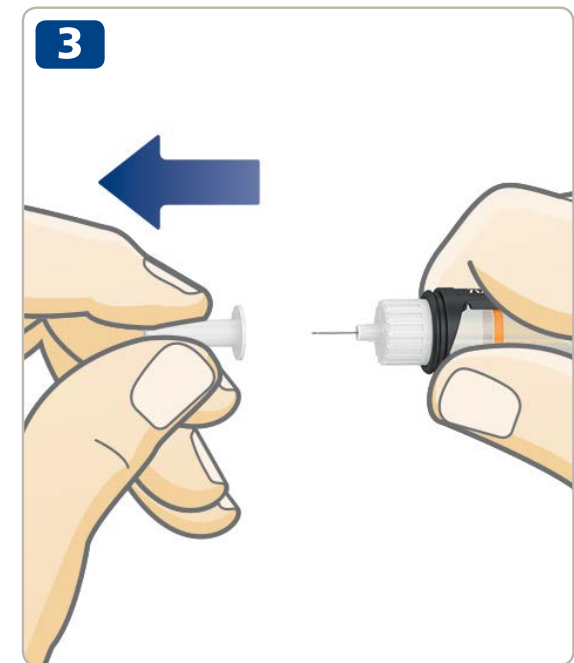
Na každú injekciu použite vždy nový ihlu. To znižuje riziko upchatia ihliel, kontaminácie, infekcie a nepresného dávkovania.

Nikdy nepoužite ohnutú alebo poškodenú ihlu.

Nenasadzujte novú ihlu na pero, pokiaľ nie ste pripravený na nasledujúcu injekciu.



NovoPen® 4 je určené na používanie s náplňami Penfill® 3 ml a jednorazovými ihlami s dĺžkou do 8 mm NovoFine® alebo NovoTwist®.



8 VŽDY pred podávaním injekcie, preskúšajte prietok inzulínu



! VŽDY pred podávaním injekcie, preskúšajte prietok inzulínu.
Skúšajte, až kým inzulín vystrekne z hrotu ihly. Tým zaistíte, že sa odstránia všetky medzery a vzduchové bubliny a že inzulín prejde cez ihlu.

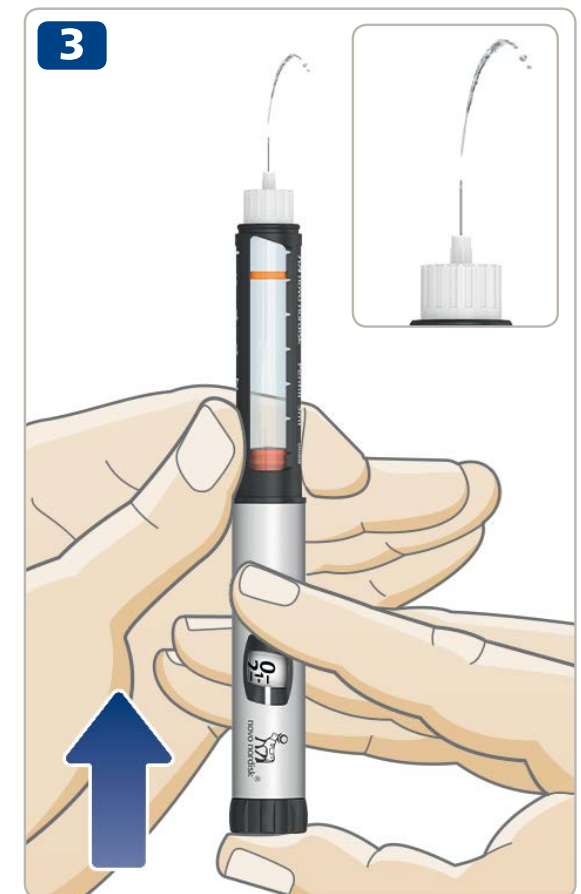
- Vytiahnite dávkovacie tlačidlo, ak nie je už vytiahnuté.
- Otočte dávkovacie tlačidlo tak, aby ste nastavili **2 jednotky**.

- **Tlačte dávkovacie tlačidlo**, až kým počítadlo dávky zobrazí "0". "0" musí byť zarovno s ukazovateľom dávky.
- Skontrolujte, či **inzulín vystrekol** z hrotu ihly.

Ak sa neobjaví žiadny inzulín, opakujte kroky 1-3, až kým inzulín vystrekne z hrotu ihly.

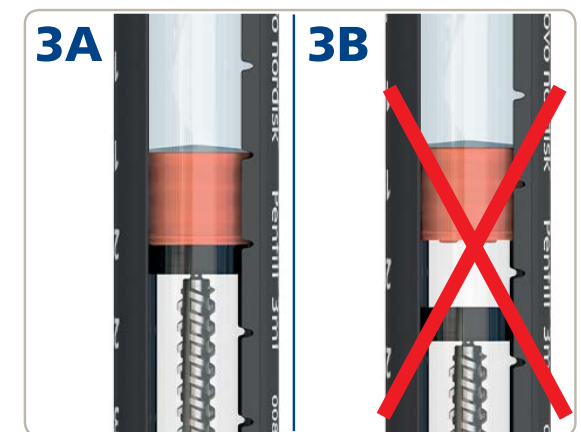
Ak sa inzulín neobjaví po viacerých pokusoch, skontrolujte inzulínové okienko, či vidíte medzeru medzi čiernou hlavou tyčového piesta a piestom, *pozrite obrázky 3A a 3B*. Ak nevidíte medzeru, vymeňte ihlu a preskúšajte, znova prietok inzulínu.

Skúška prietoku inzulínu je ukončená, keď vidíte inzulín vystreknúť z hrotu ihly.

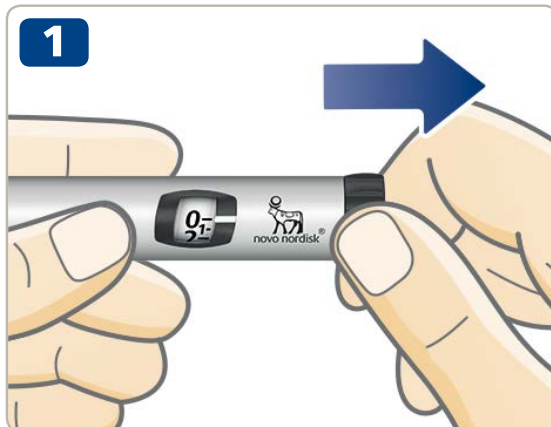


Nepokúšajte sa podávať si injekciu, ak sa neobjavil žiadny inzulín. Možno si nepodáte žiaden inzulín, aj keď sa počítadlo dávky mohlo pohnúť. To môže viesť k príliš vysokej hladine cukru v krvi (hyperglykémia).

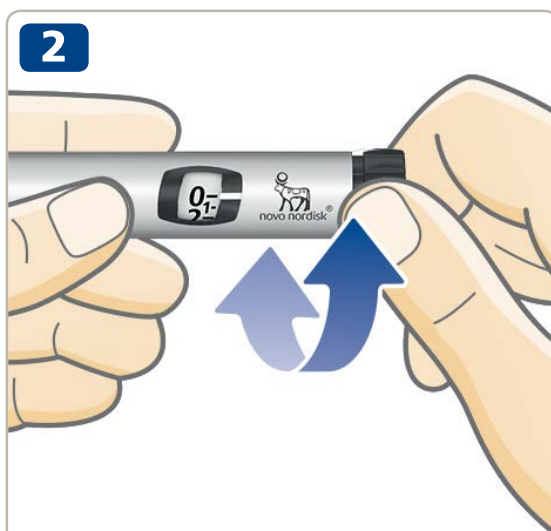
Ak sa po opakovanom preskúšaní prietoku neobjaví inzulín, nepoužívajte toto pero. Obráťte sa na dodávateľa a požiadajte o nové pero.



10 Nastavte dávku



- **Vytiahnite dávkovacie tlačidlo**, ak nie je už vytiahnuté.
- **Predtým ako začnete, presvedčte sa, že počítadlo dávky ukazuje "0"**. "0" musí byť zarovno s ukazovateľom dávky.



- **Otáčajte dávkovacím tlačidlom, aby ste si nastavili dávku, ktorú potrebujete**. Môžete otáčať dávkovacím tlačidlom dopredu alebo dozadu, aby ste nastavili dávku.



5 jednotiek nastavených



24 jednotiek nastavených



Dávkovacie tlačidlo mení počet nastavených jednotiek. Len počítadlo dávky a ukazovateľ dávky ukazujú, koľko jednotiek ste si nastavili na jednu dávku. Môžete si nastaviť až 60 jednotiek na jednu dávku.



Vždy pozerajte cez inzulínové okienko, **aby ste sa presvedčili, že inzulín v pere vyzerá, tak ako má.** V písomnej informácii pre používateľa pre náplne Penfill® 3 ml nájdete informáciu, ako má váš typ inzulínu vyzerieť.

Vždy používajte počítadlo dávky a ukazovateľ dávky, aby ste videli, koľko jednotiek ste si nastavili.

Nepoužívajte stupnicu inzulínu na držiaku náplne, aby ste odmerali dávku. Tá ukazuje len približne, koľko inzulínu zostalo v pere.

Nepočítajte kliknutia pera, aby ste nastavili dávku.

Ak si nastavíte a podáte nesprávnu dávku, hladina cukru v krvi sa môže príliš zvýšiť alebo príliš znížiť.



Ak potrebujete viac ako 60 jednotiek, môžete si vybrať inú pomôcku spoločnosti Novo Nordisk na podávanie inzulínu, ktorá má vyššiu maximálnu dávku.

Dávkovacie tlačidlo sa ľahko otáča. Pri otáčaní netreba použiť silu.

Ak pero obsahuje menej ako 60 jednotiek, počítadlo dávky zastane na počte zostávajúcich jednotiek. Ak potrebujete viac inzulínu, ako zostalo v náplni, *pozrite strany 18-19.*

12 Podajte si dávku



! **VŽDY** pred podávaním injekcie, preskúšajte prietok inzulínu.

- **Skontrolujte názov a farbu** náplne, aby ste sa presvedčili, že obsahuje ten typ inzulínu, ktorý potrebujete. Ak si podáte nesprávny inzulín, hladina cukru v krvi sa môže príliš zvýšiť alebo príliš znížiť.
- **Zaveďte si ihlu do kože**, ako vám ukázal lekár.
- **Presvedčte sa, že vidíte počítadlo dávky.**
- **Tlačte dávkovacie tlačidlo**, až kým počítadlo dávky zobrazí "0". "0" musí byť zarovno s ukazovateľom dávky. Potom môžete počuť alebo pocítiť kliknutie.



- Potom ako sa počítadlo dávky vrátilo na "0", **držte ihlu v koži a pomaly počítajte do 6.** Ak ihlu vytiahnete skôr, môžete vidieť vytekať inzulín z hrotu ihly. Ak sa tak stane, nebude podaná celá dávka, a mali by ste si častejšie kontrolovať hladinu krvného cukru.

- **Vytiahnite ihlu z kože.**



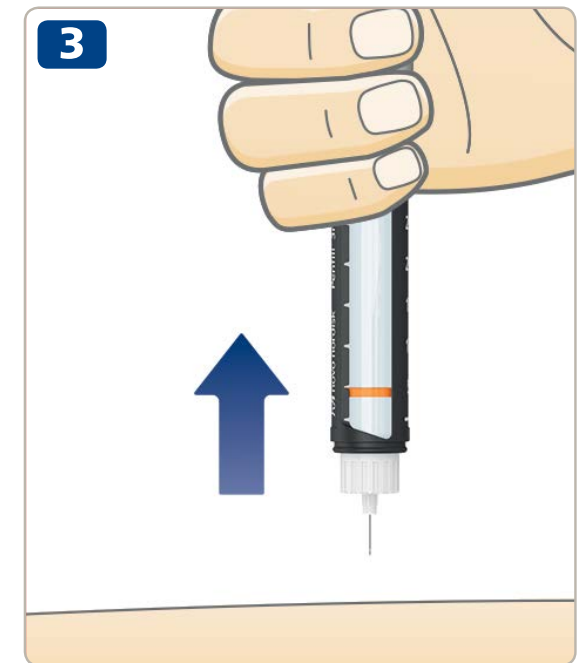
Vždy si podávajte injekciu stlačením dávkovacieho tlačidla. Neotáčajte ho. Ak otočíte dávkovacie tlačidlo, **nepodáte** si inzulín.

Vždy sledujte počítadlo dávky, aby ste vedeli koľko jednotiek ste si podali. Nepočítajte kliknutia pera. Počítadlo dávky ukazuje presný počet jednotiek.

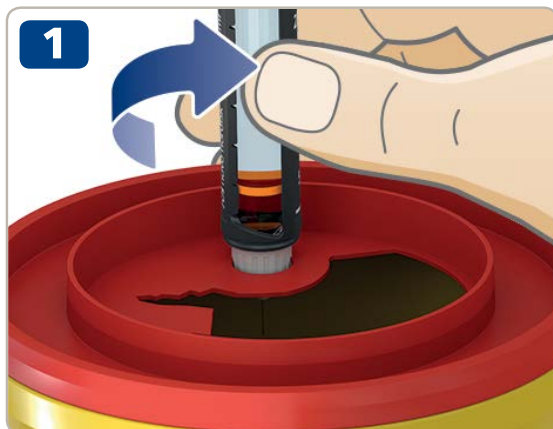
Ak sa dávkovacie tlačidlo zastaví predtým, ako počítadlo dávky ukáže "0", ihla môže byť upchatá. Otočte počítadlo dávky späť na "0" a vymeňte ihlu za novú. Preskúšajte prietok inzulínu a podajte si celú dávku.



Po podaní injekcie môžete vidieť kvapku inzulínu na hrote ihly. To je normálne a nemá to vplyv na dávku.



14 Po podaní injekcie



- Ihlu ihneď odstráňte odkrútením do nádoby na ostré predmety.



- Ak nemáte nádobu na ostré predmety, postupujte metódou zakrytia ihly. **Na rovnej ploche vsuňte hrot ihly do vonkajšieho krytu ihly** bez toho, aby ste sa jej dotkli.
- Nedotýkajte sa vonkajšieho krytu ihly predtým, kým nezakryje ihlu.



- Keď je ihla zakrytá, **opatrne zatlačte vonkajší kryt ihly na doraz.**

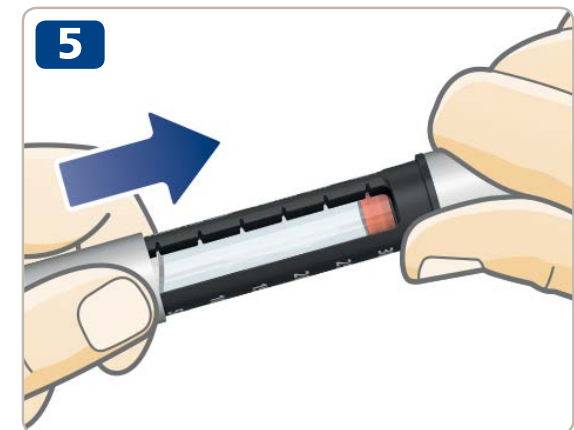


Nikdy sa nepokúšajte dať vnútorný kryt ihly naspäť na ihlu.
Mohli by ste sa ihlou pichnúť.

- Držte čierny držiak náplne a odkrúťte ihlu. Opatrne ju odhodte tak, ako vám povedal lekár.



- Po každom použití **dajte kryt pera** na pero, na ochranu inzulínu pred svetlom.
- Starostlivo uchovávajte pero. Pero uchovávajte **mimo dohľadu a dosahu iných ľudí, najmä detí**, pozrite stranu 23 ako uchovávať pero.



Vždy keď odkrúcate ihlu, držte čierny držiak náplne. Inak môžete pero rozdeliť. Ak sa to stane, zložte pero zakrútením znova dohromady. Pred ďalším podávaním injekcie vymeňte ihlu a preskúšajte prietok inzulínu, aby ste sa uistili, že si podávate celú dávku.

Vždy bezpečne odstráňte a zahodte použitú ihlu, napríklad do nádoby na ostré predmety, ako vám povedal lekár. To zníži riziko upchatia ihly, kontaminácie, infekcie, a nepresného dávkovania. Neuchovávajte pero s nasadenou ihlou.



Počítadlo dávky presne zobrazí koľko inzulínu zostalo v náplni, keď v nej zostalo menej ako 60 jednotiek.

- **Točte dávkovacím tlačidlom**, pokým nezastane.
- Skontrolujte počítadlo dávky:
 - Ak zobrazuje "60": v náplni zostalo **60 jednotiek alebo viac**.
 - Ak zobrazuje menej ako "60": **zobrazuje počet jednotiek zostávajúcich** v náplni.
- Točte dávkovacím tlačidlom naspäť, až kým počítadlo dávky zobrazí "0".



- Použite **inzulínovú stupnicu**, aby ste videli koľko inzulínu **približne** zostáva v inzulínovej náplni.



Ak potrebujete viac inzulínu ako zostalo v náplni, použite celú dávku z novej náplne, *pozrite stranu 18*.

Ak potrebujete dávku väčšiu ako 60 jednotiek, bude potrebné **rozdeliť dávku do dvoch injekcií**. Pero podáva maximálne 60 jednotiek naraz.

Príklad

Ak si potrebujete podať 90 jednotiek:

- 1** Skontroluje prietok inzulínu.
- 2** Nastavte prvú dávku **60 jednotiek**.
- 3** Podajte si týchto 60 jednotiek.

Na dosiahnutie celej dávky 90 jednotiek **si musíte podať ďalších 30 jednotiek**.

- 4** Nastavte si druhú dávku **30 jednotiek**.
- 5** Podajte si týchto 30 jednotiek.

Teraz ste si podali celú dávku 90 jednotiek.



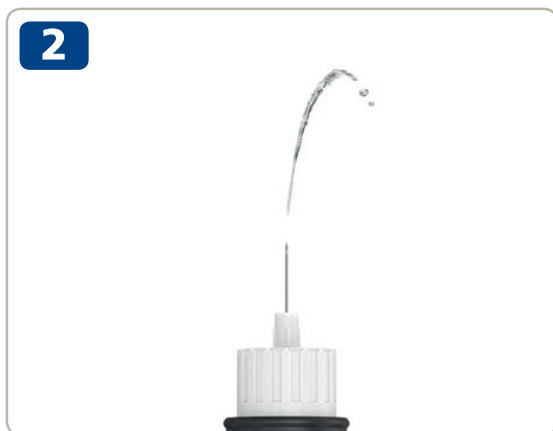
Buďte zvlášť opatrný, aby ste si pripravili správnu dávku, ak ju rozdeľujete do dvoch injekcií. Ak rozdelíte dávku nesprávne, podáte si príliš veľa alebo príliš málo inzulínu. To spôsobí, že hladina cukru v krvi bude príliš nízka alebo príliš vysoká.

Ak potrebujete viac inzulínu ako zostalo v náplni



1 Ak potrebujete viac inzulínu ako zostalo v náplni, **použite celú dávku z novej náplne.**

- Bezpečne odstráňte ihlu. Odkrúťte držiak náplne a odhodte použitú náplň a ihlu.
- Vložte novú náplň, *pozrite strany 2-4.*



- Nasadte novú ihlu a **skontrolujte prietok inzulínu,** *pozrite strany 6-9.*



- Nastavte a podajte si **celú dávku z novej náplne,** *pozrite strany 10-13.*



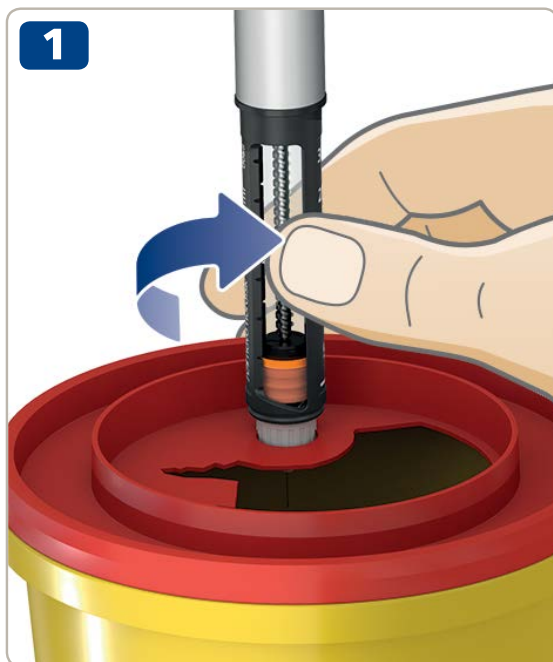
Dávku môžete rozdeliť medzi dve náplne, **len ak vás zaškolil a poučil lekár.**

Ak sa pomýlite, urobíte chybu vo výpočte alebo zabudnete skontrolovať prietok, môžete si podať nízku dávku alebo sa predávkovať, čo môže viesť k príliš vysokej alebo príliš nízkej hladine cukru v krvi.

Ak sa necítite dobre po tom, ako ste rozdelili dávku, skontrolujte si hladinu cukru v krvi a/alebo sa obráťte na lekára.

Ak si rozdeľujete dávku:

- 1 Preskúšajte prietok inzulínu.**
- 2** Zistite koľko presne zostalo inzulínu a zapíšte si to. Točte dávkovacie tlačidlo, až kým nezastane. Počítadlo dávky potom zobrazí počet jednotiek, ktoré zostali v náplni.
- 3** Podajte si injekciou všetok inzulín, ktorý zostal v náplni.
- 4** Vyrátajte, koľko jednotiek si ešte potrebujete podať, aby ste dostali celú dávku.
- 5** Odstráňte použitú ihlu a náplň.
- 6** Vložte a pripravte novú náplň na injekčné podávanie.
- 7** Nasadzte novú ihlu a **preskúšajte prietok inzulínu.**
- 8** Nastavte a podajte si zvyšok dávky z novej náplne.



- **Odstráňte a odhodte ihlu,** ak je ihla ešte na pere, *pozrite strany 14-15.*

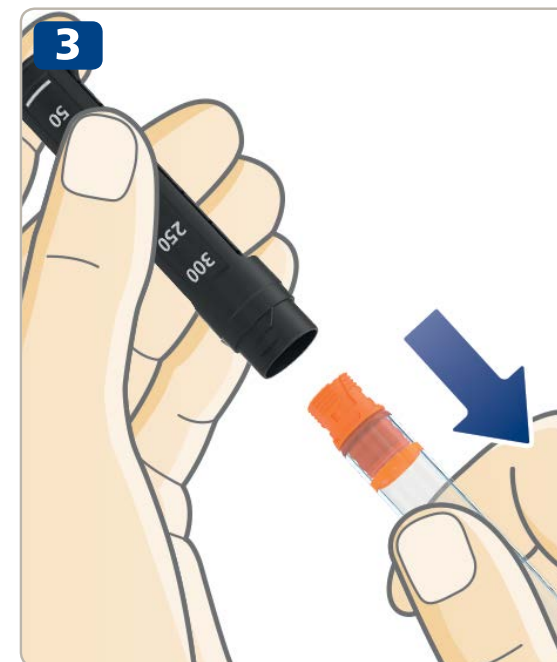


- Odkrúťte držiak náplne.



Keď odkrúťte držiak náplne, piest sa môže vysunúť z pera. Môže sa samovoľne pohnúť dozadu alebo dopredu. Zatlačte ho späť *ako je opísané na strane 2.*

- Nakloňte čierny držiak náplne a **nechajte náplň vykíznuť**. Odhodte ju, ako vám povedal lekár.
- Zatlačte piest naspäť. Potom **vložte novú náplň** a zakrúťte späť držiak náplne. Nasadte novú ihlu a preskúšajte prietok inzulínu, *pozrite strany 6-9*.



Starostlivosť

- **Používajte NovoPen® 4 iba takým spôsobom**, aký je opísaný v tomto návode.
- **Nenechajte pero spadnúť** alebo naraziť na tvrdý povrch. Ak vám pero spadne alebo máte podozrenie na nejaký problém, skontrolujte inzulínovú náplň, či nie poškodená, napríklad prasknutá. Vymeňte náplň za novú, ak je potrebné.
- **Chráňte pero** pred priamym svetlom a nevystavujte ho prachu, nečistotám, ani kvapalinám alebo nadmerným teplotám.
- **Nepokúšajte sa pero opravovať** ani rozoberať.

Čistenie

- **Peru vyčistíte len** jemným čistiacim prostriedkom pomocou vlhkej handričky.
- **Peru neumývajte, nenamáčajte, ani nemažte** a nepoužívajte výrobky obsahujúce bieliace prostriedky, chlór, jód alebo alkohol, aby ste vyčistili pero. To ho môže poškodiť.
- Ak je inzulín na povrchu pera **predtým, ako zaschne**, vyčistíte ho jemným čistiacim prostriedkom a vodou navlhčenou handričkou.

Uchovávanie

- Uchovávanie s vloženou inzulínovou náplňou si pozrite v písomnej informácii pre používateľa k náplňiam Penfill®, ktorá sa nachádza v balení s náplňami Penfill®.
- **Neuchovávajte pero s nasadenou ihlou.**
- **Neuchovávajte pero v mrazničke** alebo chladničke alebo v blízkosti chladiacej jednotky.
- **Uchovávajte inzulínové náplne** ako je uvedené v písomnej informácii pre používateľa pre náplne 3 ml Penfill®. Tam nájdete aj informáciu o dátume expirácie. Dátum expirácie vytlačený na náplni sa vzťahuje na nepoužité náplne v chladničke. Nikdy nepoužívajte náplň po dátume expirácie uvedenej na náplni alebo škatuľke.
- Pokiaľ je to možné, **uchovávajte pero v puzdre.**

Likvidácia

- **Neodhadzujte pero** s domovým odpadom.
- **Zlikvidujte pero podľa pokynov lekára, lekárnika alebo národných požiadaviek.** Myslite na životné prostredie, keď vyhadzujete pero, lebo obsahuje recyklovateľný materiál. Presvedčte sa tiež, že ste pred vyhodnotením pera odstránili náplň a ihlu.



NovoPen® 4 sa dodáva s 3-ročnou zárukou.

Predpoklad životnosti NovoPen® 4 je päť rokov, keď sa pero používa na injekcie trikrát denne.

Ak zistíte, že pero NovoPen® 4 je pokazené, spoločnosť Novo Nordisk vám ho vymení. Vráťte ho dodávateľovi na prekontrolovanie do troch rokov, odkedy ste ho nadobudli. Priložte potvrdenie, ktoré ste dostali pri nadobudnutí NovoPen® 4.

Pre používateľov v Európskej únii: ak počas používania NovoPen® 4 máte dôvod domnievať sa, že došlo k vážnej nehode, oznámte to prosím spoločnosti Novo Nordisk a vašej národnej autorite.

Výrobca neberie na seba zodpovednosť za poruchy NovoPen® 4, ak ste nedodržali tento návod.

Ak potrebujete číslo šarže pera, nájdete ho na dávkovacom tlačidle, *ako je znázornené na obrázku vnútri obalu.*

NovoPen® 4, Penfill®, NovoFine® a NovoTwist® sú chránené obchodné názvy, ktoré vlastní spoločnosť Novo Nordisk A/S, Dánsko.

Značka CE na zdravotníckej pomôcke znamená, že výrobok zodpovedá požiadavkám Smernice Medical Device Regulations (EU) 2017/745. NovoPen® 4 spĺňa špecifikované limity na presnosť dávkovania podľa ISO 11608-1. Injekčné perá na lekárske používanie, Časť 1: Požiadavky a metódy testovania.



CE
0123

Dátum vydania: 2019/8

© 2019

novonordisk.com

Výrobné miesto:
Novo Nordisk (Čína)
Pharmaceuticals Co., Ltd.
No. 99 Nanhai Road, TEDA
300457 Tianjin, P.R. Čína

Vyrobené pre
oficiálneho výrobcu:

Novo Nordisk A/S

 Novo Alle,
DK-2880 Bagsværd, Dánsko


novo nordisk®

8-4253-62-010-5